

ROZDZIAŁ VIII. Środowisko miejskie

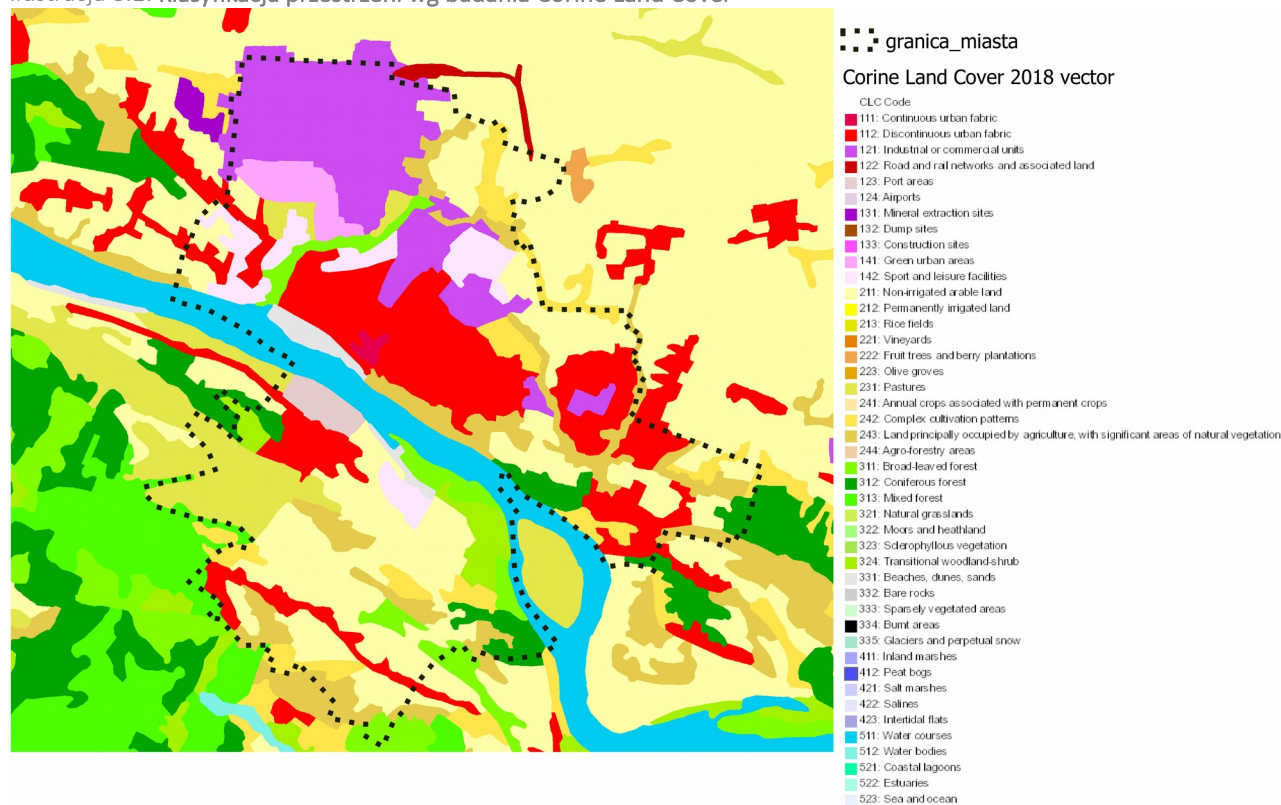
Miasto to element rozwoju społecznego i gospodarczego w przestrzeni, która jest modyfikowana przez człowieka poprzez realizację m.in. różnorodnych przedsięwzięć inwestycyjnych. Zmiana środowiska naturalnego i przekształcanie istniejących ekosystemów wymagają przemyślanych działań. W Płocku, uwzględniając ważkość tych elementów, podejmowane działania wynikają z zasad zrównoważonego rozwoju, ze szczególnym uwzględnieniem form ochrony przyrody i tworzenia przyjaznego otoczenia przyrodniczego. Zadania z zakresu ochrony środowiska realizowane są na podstawie lokalnie obowiązujących dokumentów, w tym m.in.: Uchwały Nr 115/20 Sejmiku Województwa Mazowieckiego z dnia 8 września 2020 r. w sprawie programu ochrony powietrza dla stref w województwie mazowieckim, w których zostały przekroczone poziomy dopuszczalne i docelowe substancji w powietrzu.

Obszar **kluczowych elementów przyrodniczych** Płocka to rzeka Wisła wraz z najbliższym otoczeniem, Jar rzeki Brzeźnicy i Jar rzeki Rosicy, a także tereny zieleni naturalnej i lasy.

Dane pochodzące z badania Corine Land Cover umożliwiają klasyfikowanie poszczególnych przestrzeni do jednorodnych grup predefiniowanych. Podstawowe poziomy odnoszą się do:

- 1 – terenów antropogenicznych (głównie odcienie czerwieni, różowe i jasny fiolet),
- 2 – terenów rolnych (głównie odcienie popielate),
- 3 – terenów lasów i ekosystemów seminaturalnych (głównie odcienie zielone),
- 4 – terenów podmokłych (odcienie ciemnoniebieskie)
- 5 – terenów obszarów wodnych (odcienie błękitne).

Ilustracja 8.1: Klasyfikacja przestrzeni wg badania Corine Land Cover



Źródło: Opracowanie własne na podstawie zobrazowania <https://land.copernicus.eu/en>

RAPORT O STANIE MIASTA PŁOCKA ZA 2025 ROK

Struktura użytkowania gruntów, wynikająca z baz danych prowadzonych przez służby geodezyjne kraju, stanowi pewien punkt wyjścia do spojrzenia na przestrzeń miasta.

Ilustracja 8.2: Struktura użytkowa gruntów w Płocku w 2025 r.



Źródło: Urząd Miasta Płocka

W otoczeniu Płocka znajdują się liczne **tereny leśne**, szczególnie na terenach graniczących z miastem od strony południowej. Natomiast w samym Płocku występują niewielkie, rozdrobnione obszary zakwalifikowane jako lasy, które zostały zawarte w dokumentacji urzędniowej dla lasów niestanowiących własności Skarbu Państwa położonych na terenie Płocka. Tym samym Płock od 2018 r. należy do grupy powiatów i miast na prawach powiatu, w których 100% lasów jest objęte dokumentacją urzędniową. Zgodnie z przepisami ustawy o lasach dokument planistyczny, jakim jest Uproszczony Plan Urządzenia Lasu, stanowi podstawę do prowadzenia gospodarki leśnej na terenie miasta przez kolejne 10-lecie oraz określa zadania, które należy wykonać na terenach lasów w celu zachowania ich ciągłości, trwałości zrównoważonego wykorzystania funkcji lasów, a także powiększania zasobów leśnych. Ponadto prowadzone są prace w zakresie utrzymania lasów komunalnych, oraz pielęgnowanie remizy leśnej w Płocku.

Ilustracja 8.3: Nasadzenia kwiatów jednorocznych na pl. Narutowicza



Źródło: Urząd Miasta Płocka

W 2025 r. w Płocku łącznie wykonano **nasadzenia** w ilości 786 sztuk drzew i 37 333 sztuk krzewów, według danych pozyskanych dla Głównego Urzędu Statystycznego. Dane obejmują nasadzenia drzew i krzewów wykonywane przez różne podmioty, w tym m.in. przez Urząd Miasta Płocka, spółki miejskie, spółdzielnie mieszkaniowe czy ORLEN S.A. Urząd Miasta Płocka w ramach zadania pn. „Ochrona bioróżnorodności na terenie Miasta Płocka poprzez tworzenie zielonych przestrzeni publicznych” zlecił jesienią 2025 r. nasadzenia drzew, krzewów, bylin i innych roślin wieloletnich. Powstały w ten sposób kolejne parki kieszonkowe o łącznej powierzchni około 19 tys. m²: park linearny przy ul. Lachmana (osiedle Międzytorze) – teren o powierzchni całkowitej około 18 tys. m², oraz teren przy ul. Południowej (Osiedle Wyszogrodzka) – teren o powierzchni całkowitej około 1 tys. m². W sumie posadzono blisko 17,5 tys. różnych roślin, w tym: 31 drzew, 233 krzewy iglaste, 14,2 tys. krzewów liściastych oraz ponad 3 tys. innych roślin wieloletnich. W parkach ustawiono również elementy małej architektury, takie jak ławki czy kosze na odpady, a tam gdzie było to konieczne,

RAPORT O STANIE MIASTA PŁOCKA ZA 2025 ROK

wykonano alejki spacerowe. Miejsca zostały wytypowane na podstawie zgłoszeń mieszkańców i radnych Rady Miasta Płocka, a także przede wszystkim na podstawie bieżącej kontroli w terenie prowadzonej przez pracowników odpowiedzialnych za zieleni miejską i zaobserwowanego zapotrzebowania. Łączny koszt nasadzeń w parkach wyniósł 1.280.664 zł. Projekt uzyskał dofinansowanie w ramach Programu Fundusze Europejskie dla Mazowsza 2021-2027 w wysokości 1.088.564,40 zł.

Tradycyjnie posadzono kwiaty jednoroczne w ilości ponad 6 tys. sztuk, a wśród nich: begonie, starce, koleusy, chryzantemy, na kwietnikach, w kwiatonierach i w wieżach kwiatowych w miejscach najliczniej uczęszczanych przez mieszkańców i turystów, takich jak: pl. Obrońców Warszawy, pl. Narutowicza, Cmentarz Komunalny, Park Północny. Łącznie na nasadzenia kwiatów jednorocznych przeznaczono 212.004 zł.

Ponadto przeprowadzono jesienne nasadzenia, które objęły tereny zieleni publicznej w tym również pasów drogowych. Wykonano nasadzenia m.in. przy ulicach: Świtalskiej, Chopina, Obrońców Płocka 1920, Otolinńskiej, Pszczelej, Mickiewicza, Kolejowej, al. Jana Pawła II, Łukasiewicza, Trasa Ks. Jerzego Popiełuszki, Ostatniej, al. marsz. Piłsudskiego, Jaśminowej, Kwiatka, Górnej, Kutnowskiej, Wyspiańskiego, Bielskiej, 1-go Maja. W sumie w tych miejscach posadzono około 36,5 tys. roślin, w tym: 340 drzew, 8,8 tys. krzewów i 16,2 tys. innych roślin wieloletnich.

W 2025 r. odbyła się również IX edycja akcji „Drzewa Młodych Płocczan”. Głównym celem akcji jest upamiętnienie narodzin najmłodszych mieszkańców poprzez udział w sadzeniu drzewa na terenie wybranego przez siebie osiedla. Dodatkową formą upamiętnienia narodzin dziecka jest możliwość umieszczenia (poprzez wbicie w ziemię przed drzewem) tabliczki, z wpisaną przez uczestnika akcji treścią, np. datą narodzin dziecka, imieniem, nazwiskiem, itp. Tym razem w ramach akcji posadzono z udziałem mieszkańców 22 drzewa na osiedlach: Miodowa, Skarpa, Łukasiewicza i Podolszyce Południe. Znalazły się wśród nich takie odmiany, jak: Lipa drobnolistna 'Greenspire', Klon polny, Klon pospolity 'Royal Red', Klon czerwony 'Red Sunset', Klon pospolity 'Princeton Gold'.

Na nasadzenia drzew, krzewów, bylin i innych roślin wieloletnich przeznaczono łącznie 1.364.888, 34 zł.

Ilustracja 8.4: Pielęgnacja drzew w Jarze Abisynia w ramach bieżącej konserwacji zieleni



Źródło: Urząd Miasta Płocka

Na podstawie bieżącej kontroli w terenie, prowadzonej przez pracowników odpowiedzialnych za utrzymanie terenów miejskich, oraz na podstawie zgłoszeń mieszkańców i Straży Miejskiej realizowano **bieżącą konserwację zieleni** w zakresie krzewów i trawników na terenie pasów drogowych ulic, parków, skwerów, placów, zielenców oraz innych terenów gminnych i Skarbu Państwa. Prace polegały na: nawożeniu i przycinaniu krzewów i żywopłotów, odchwaszczaniu rabat z roślinami, podlewaniu, opryskach ochronnych roślin, ściółkowaniu rabat z roślinami, koszeniu trawników i wykaszaniu chwastów, wygrabianiu trawników i rabat z roślinami oraz usuwaniu drobnych samosiewów drzew i krzewów.

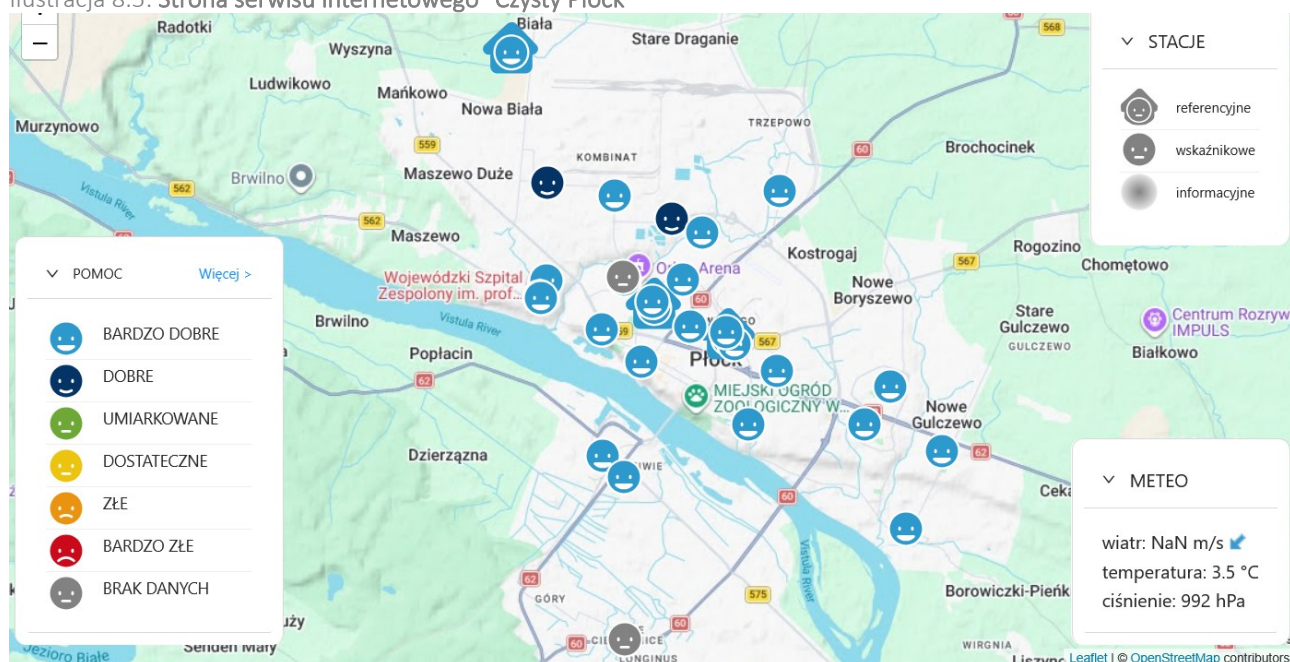
RAPORT O STANIE MIASTA PŁOCKA ZA 2025 ROK

W ramach pielęgnacji zieleni wysokiej poddano zabiegom 1 174 drzew na terenach zieleni publicznej, oraz w pasach dróg publicznych. Wykonano cięcia sanitarne: usuwano gałęzie chore, suche i nadłamane, poprawiano statykę drzew oraz przeprowadzono cięcia techniczne, polegające na usunięciu kolizji gałęzi drzew, np. z budynkami. Założono 15 wiązań dynamicznych w koronach drzew, które poprawiły wytrzymałość drzew na podmuchy wiatru i zwiększyły bezpieczeństwo mieszkańców. Prowadzono też walkę ze szkodnikiem kasztanowców – szrotówką kasztanowcowiaczką, poprzez zawieszanie w koronach drzew 354 sztuk pułapek feromonowych, które zwabiają samce owada i uniemożliwiają ich rozmnażanie, a tym samym infekowanie drzew. Wykonano frezowanie 107 karp korzeniowych. Natomiast na podstawie zgłoszeń oraz bieżącej kontroli usunięto 314 drzew, w tym uprzętnięto 41 drzew wyrwanych z korzeniami lub złamanych w wyniku działania czynników atmosferycznych, takich jak silne podmuchy wiatru. Drzewa usunięto ze względu na ich zły stan zdrowotny, usuwano drzewa obumarłe, drzewa kolidujące z infrastrukturą, podgryzione przez bobry lub stwarzające zagrożenie dla życia i mienia. Usunięto również 107 m² krzewów.

Dodatkowo na terenie miasta działa grupa szybkiego reagowania zajmująca się m.in. konserwacją drzew młodych oraz odstonięciami sygnalizacji świetlnej czy znaków drogowych, odstonięciami światła chodników czy ścieżek rowerowych, usuwaniem odrostów. Ponadto przeprowadzono prace pielęgnacyjne drzew zlokalizowanych na obszarze ochrony konserwatorskiej zespołu urbanistyczno-architektonicznego i warstw kulturowych na terenie miasta. Prace polegały na przeprowadzeniu zabiegów konserwacyjnych, pielęgnacyjnych oraz wykonaniu cięć sanitarnych i redukcyjnych korony przedmiotowych drzew. Zabiegi pielęgnacyjne drzew zlokalizowanych na obszarze ochrony konserwatorskiej zespołu urbanistyczno-architektonicznego i warstw kulturowych na terenie Płocka dofinansowane zostały z Wojewódzkiego Funduszu Ochrony Środowiska w ramach programu „Rewitalizacja oraz zwiększanie terenów zieleni w województwie mazowieckim – zielone dziedzictwo” w kwocie 148.897,71 zł (całość kosztowała 167.300,80 zł) .

Prowadzone były również działania w zakresie zwalczania barszczu Sosnowskiego z terenów stanowiących własność Gminy i Skarbu Państwa. Obejmowały one wykaszanie oraz wykopywanie całych roślin z korzeniami, a także wykonanie oprysków chemicznych odrastających, uprzednio wykoszonych barszczu Sosnowskiego, mieszkanką herbicydów, które niszczą zarówno części nadziemne jak i podziemne rośliny.

Ilustracja 8.5: Strona serwisu internetowego "Czysty Płock"



Źródło: <https://czysty.plock.eu/index.php/ochrona-powietrza/ochrona-powietrza>, dostęp: 26.03.2026 r.

Bardzo istotnym zagadnieniem związanym ze środowiskiem miejskim jest **jakość powietrza**. Działania w zakresie poprawy jakości powietrza w Płocku koncentrują się na następujących celach: zmniejszeniu emisji zanieczyszczeń z ogrzewania (w związku z przekroczonym poziomem wartości dopuszczalnej pyłu PM₁₀ i PM_{2,5}), obniżeniu emisji CO₂ (przeciwdziałanie zmianom klimatu), rozwoju zbiorowego transportu niskoemisyjnego. Aby zoptymalizować działania w zakresie likwidacji pieców węglowych, Gmina - Miasto Płock corocznie, począwszy od 2016 r., udziela mieszkańcom dotacji celowych na zmianę ogrzewania węglowego na ekologiczne źródła ciepła. W 2025 r. udzielono 59 dotacji celowych na zmianę systemu ogrzewania węglowego na ekologiczne źródła ciepła. Łącznie zlikwidowano 64 paleniska na

RAPORT O STANIE MIASTA PŁOCKA ZA 2025 ROK

paliwo stałe i zastąpiono je w 52 budynkach ogrzewaniem gazowym, w jednym budynku ogrzewaniem z sieci ciepłej, w jednym – ogrzewaniem elektrycznym oraz w pięciu – pompą ciepła.

W 2025 r., na podstawie wydanych przez Prezydenta Miasta Płocka upoważnień, strażnicy miejscy przeprowadzili ogółem 708 kontroli przydomowych kotłowni. W czasie kontroli sprawdzano dokumentacje w zakresie gospodarowania odpadami oraz rodzaju używanego paliwa. W wyniku tych działań w ujawniono wykroczenia w zakresie spalania odpadów w związku z czym udzielono 32 pouczenia, nałożono 50 mandatów karnych oraz pobrano próbkę popiołu do badań laboratoryjnych – wynik badania pozytywny stwierdzono spalanie odpadów. Ponadto w 385 przypadkach dokonano kontroli wilgotności drewna, gdzie również ujawniono przekroczenia dopuszczalnej normy powyżej 20 %, w związku z czym udzielono 77 pouczeń i nałożono 16 mandatów.

W ramach wspomagania zadań państwowego **monitoringu środowiska**, innych systemów kontrolnych i pomiarowych oraz badań stanu środowiska w 2025 r. prowadzone były pomiary z wykorzystaniem mierników niskokosztowych wraz z prezentacją wyników na stronie <https://czysty.plock.eu/>. Pomiary wskaźnikowe wykonywane były w następujących lokalizacjach:

I. 7 mierników z pomiarami pyłu PM10 i PM2,5, TGS2603 (zanieczyszczenia odorowe), TGS2612 (zanieczyszczenia rafineryjne):

- ul. Zduńska 3 – Urząd Miasta Płocka,
- ul. Słoneczna 65 – Szkoła Podstawowa Specjalna nr 24,
- ul. Ciechomska 68 – Miejskie Przedszkole nr 2,
- ul. Korczaka 10 – Szkoła Podstawowa nr 20,
- ul. Krakówka 4 – Szkoła Podstawowa nr 5,
- ul. Zielona 40 – Biblioteka,
- ul. Łukasiewicza – Politechnika.

II. 3 mierniki z pomiarami SO₂, NO, NO₂, PM10, PM2,5, TGS2603 (zanieczyszczenia odorowe), TGS2612 (zanieczyszczenia rafineryjne):

- ul. Medyczna 19 – Wojewódzki Szpital Zespolony,
- ul. Sierpecka 15 – Szkoła Podstawowa nr 13,
- ul. Kutrzeby 2A – Zespół Szkół nr 5,

III. 5 mierników w strefie przemysłowej z pomiarami:

- ul. Długa (rondo Powsino): SO₂, H₂S, NH₃, NO, NO₂, CO, O₃, PM10, PM2,5, TGS2603 (zanieczyszczenia odorowe), TGS2612 (zanieczyszczenia rafineryjne), TVOC(PID),
- ul. Przemysłowa (MUNISERWIS): SO₂, H₂S, NH₃, NO, NO₂, CO, PM10, PM2,5, TGS2603 (zanieczyszczenia odorowe), TGS2612 (zanieczyszczenia rafineryjne),
- ul. Narodowych Sit Zbrojnych (Zespół Szkół Zawodowych im. Marii Skłodowskiej- Curie): SO₂, H₂S, NH₃, NO, NO₂, CO, PM10, PM2,5, TGS2603 (zanieczyszczenia odorowe), TGS2612 (zanieczyszczenia rafineryjne),
- ul. Łukasiewicza okolice bramy nr 2: SO₂, H₂S, NH₃, NO, NO₂, CO, O₃, PM10, PM2,5, TGS2603 (zanieczyszczenia odorowe), TGS2612 (zanieczyszczenia rafineryjne), TVOC(PID),
- ul. Łukasiewicza brama nr 10: SO₂, H₂S, NH₃, NO, NO₂, CO, O₃, PM10, PM2,5, TGS2603 (zanieczyszczenia odorowe), TGS2612 (zanieczyszczenia rafineryjne), TVOC(PID).

IV. 2 mierniki przy stacjach pomiarowych działających w ramach Państwowego Monitoringu Środowiska:

- przy stacji pomiarowej MzPlocMIReja (ul. Reja 28) – pomiary C₆H₆, SO₂, CO, NO₂, O₃, PM10, PM2,5; miernik odniesienia wyposażony w pomiary TVOC(PID), TGS2603 (zanieczyszczenia odorowe), TGS2612 (zanieczyszczenia rafineryjne),
- przy stacji pomiarowej MzPlocKroJad (ul. Królowej Jadwigi 4) – pomiary C₆H₆, SO₂; miernik odniesienia wyposażony w pomiary TVOC(PID), SO₂, PM10, PM2,5, TGS2603 (zanieczyszczenia odorowe), TGS2612 (zanieczyszczenia rafineryjne).

Na stronie <https://czysty.plock.eu/> prezentowane były dane z mierników oraz z 3 stacji pomiarowych działających w ramach Państwowego Monitoringu Środowiska (PMŚ) oraz mierników Edukacyjnej Sieci Antysmogowej NASK, które były zlokalizowane:

- MzPlocMIReja (ul. Reja 28) – pomiary C₆H₆, SO₂, CO, NO₂, O₃, PM10, PM2,5;
- MzPlocKroJad (ul. Królowej Jadwigi 4) – pomiary C₆H₆, SO₂;
- MzBiałaKmicimOB (Biała, ul. Kmicica 3) – pomiary C₆H₆, SO₂, PM10, PM2,5

oraz mierników Edukacyjnej Sieci Antysmogowej NASK zlokalizowanych:

- ul. Chopina 62 - Szkoła Podstawowa nr 21,
- ul. Kochanowskiego 11 – Szkoła Podstawowa nr 11.

W ramach zawartego porozumienia z Instytutem Łączności – Państwowym Instytutem Badawczym w Warszawie, w dniach od 19 do 26 sierpnia 2025 r. przeprowadzono pomiary natężenia pola elektromagnetycznego (PEM) wykonane z wykorzystaniem szerokopasmowej stacji monitoringu stacjonarnej zainstalowanej na dachu budynku Wojewódzkiego Szpitala Zespołowego w Płocku przy ul. Medycznej 19. Nie stwierdzono przekroczeń dopuszczalnych poziomów pól elektromagnetycznych w środowisku.

W ramach **edukacji ekologicznej** w 2025 r. przeprowadzono liczne akcje informacyjno-edukacyjne. Można wśród nich wymienić m.in. działania wynikające z zapisów tzw. „uchwały antysmogowej”, tj.: umieszczone w mieście billboardy czy reklamy na autobusach Komunikacji Miejskiej-Płock Sp. z o.o., informujące o obowiązkach wynikających z zapisów uchwały.

Ilustracja 8.6: Przykład akcji informacyjno-edukacyjnej dot. zapisów tzw. „uchwały antysmogowej”



Źródło: Urząd Miasta Płocka

Ponadto w ramach otwartego konkursu ofert na realizację zadań publicznych w zakresie ochrony powietrza oraz ochrony środowiska Stowarzyszenie ZielonoMi przeprowadziło kampanię informacyjno-edukacyjną „Oddychaj świadomie”. Celem kampanii było: upowszechnienie wśród wiedzy mieszkańców z zakresu ochrony powietrza oraz ochrony środowiska przed hałasem, zwiększenie świadomości odnośnie wpływu jakości powietrza na zdrowie człowieka oraz wpływu każdego człowieka na stan powietrza, promocja rozwiązań wpływających na poprawę jakości powietrza oraz docelowo na zdrowie mieszkańców. W ramach zadania zrealizowano warsztaty z udziałem 200 osób (dzieci i młodzieży), audycje radiowe w lokalnych rozgłośniach oraz kampanię informacyjno-edukacyjną w mediach społecznościowych pn.: „Nie dla smogu”. Projekt „Młodzi Strażnicy Przyrody”, w którym wzięło udział 60 osób, realizowany był we współpracy ze Stowarzyszeniem ZielonoMi. Warsztaty miały charakter plenerowy i poruszały zagadnienia m.in.: funkcji i znaczenia miejskiej zieleni, ochrony bioróżnorodności (ptaki, wiewiórki, owady zapylające), przepisów dotyczących wycinki drzew i pielęgnacji zieleni, zasad zrównoważonego rozwoju i roli człowieka w ochronie ekosystemów. W trakcie spotkań plenerowych uczestnicy wykonali 10 budek lęgowych i 10 karmników dla ptaków oraz 10 karmników dla wiewiórek, które zostały rozmieszczone w zielonych przestrzeniach miasta. W ramach otwartego konkursu ofert na realizację zadań publicznych w zakresie gospodarki odpadami stowarzyszenie ZielonoMi przeprowadziło kampanię informacyjno-edukacyjną BioBohaterowie – Segregujemy i Nie Marnujemy, obejmującą tematykę gospodarki o obiegu zamkniętym (GOZ), zasadę 3U (Unikaj, Używaj ponownie, Utylizuj), segregację odpadów biodegradowalnych, niemarnowanie żywności oraz tworzenie kompostu. W ramach zadania przeprowadzono: warsztaty edukacyjne dla dzieci, młodzieży „BioBohaterowie – Segregujemy i Nie Marnujemy!” dla 120 osób, 6 audycji radiowych w lokalnych rozgłośniach (każda audycja była emitowana dwukrotnie) oraz działania informacyjno-promocyjne w mediach społecznościowych.

Ilustracja 8.7: Przykład akcji informacyjno-edukacyjnej dot. ochrony bioróżnorodności



Projekt pn. „Ochrona bioróżnorodności na terenie miasta Płocka poprzez tworzenie zielonych przestrzeni publicznych”, współfinansowany był ze środków Unii Europejskiej w ramach Programu Fundusze Europejskie dla Mazowsza 2021-2027. Złożyły się na niego działania edukacyjne na rzecz kształtowania świadomości ekologicznej, przekazywania wiedzy i promowania w społeczeństwie ekologicznych postaw, zachowań oraz tworzenia warunków do aktywnego korzystania z zasobów, bez szkody dla środowiska. W ramach realizacji zadań projektowych odbyło się spotkanie z mieszkańcami. Przeprowadzono również zajęcia z wykorzystaniem opracowanych i zakupionych materiałów edukacyjnych, w dwóch przedszkolach. Zajęcia odbywały się w formie warsztatowej.

Kolejny projekt współfinansowany ze środków Unii Europejskiej w ramach Programu Fundusze Europejskie dla Mazowsza 2021-2027 nosił nazwę „Działania na rzecz adaptacji do zmian klimatu poprzez zakup samochodu ratowniczo-gaśniczego oraz akcją edukacyjną na terenie miasta Płocka”. Podczas jego trwania przeprowadzono promocyjną akcję edukacyjną na temat zmian klimatu i ochrony zasobów wodnych, której celem było zwiększenie świadomości społecznej w zakresie: konsekwencji, jakie mogą powodować zmiany klimatu,

Źródło: Urząd Miasta Płocka

sposobów przeciwdziałania i adaptacji, w tym promowania właściwych postaw i zachowań, zarówno zmniejszających wpływ człowieka na klimat, jak i właściwych w momencie wystąpienia katastrofalnych zjawisk pochodzenia naturalnego. Przeprowadzono zajęcia, z wykorzystaniem opracowanych i zakupionych materiałów edukacyjnych, w trzech przedszkolach, oraz dwóch szkołach. Zajęcia odbywały się w formie warsztatowej.

Specyficznym dla Płocka zagadnieniem ze względu na położenie są tereny wrażliwe na **ruchy masowe ziemi**, czyli miejsca, w których potencjalnie mogą wystąpić osuwiska. Takie obszary znajdują się w prawobrzeżnej części miasta. Na skarpie wiślanej w Płocku zainstalowanych jest 19 inklinometrów, tj. rur wykonanych z tworzywa, mogących odkształcać się w kierunku poziomym. Prowadzone okresowo pomiary i wykonywane analizy przemieszczeń dają obraz aktualnego stanu, a co równie ważne wskazują na tendencje i potencjalne przyszłe zagrożenia stateczności skarpy.

W 2025 r. w ramach monitoringu przemieszczeń w głębszych skarpy dokonano pomiarów przemieszczeń w głębszych wykonanych w 13 kolumnach inklinometrycznych zainstalowanych na odcinku staromiejskim skarpy, w czterech kolumnach inklinometrycznych zainstalowanych na skarpie w rejonie ul. Grabówka oraz w dwóch kolumnach inklinometrycznych zainstalowanych na skarpie w rejonie ul. Parowej. Dotychczasowe serie pomiarowe i wnioski sformułowane przez kilka zespołów badawczych dowodzą, iż rejestrowane w inklinometrach na skarpie wiślanej w Płocku ruchy nie stanowią zagrożenia stateczności ogólnej zboczy.

W granicach administracyjnych miasta funkcjonują również **tereny rolne**, na których prowadzona jest produkcja rolna. Sektor rolnictwa jest wrażliwy na warunki klimatyczne, których zmienność powoduje okresowe straty rolne.

RAPORT O STANIE MIASTA PŁOCKA ZA 2025 ROK

W 2025 r. wystąpiono z wnioskiem do Wojewody Mazowieckiego o powołanie komisji ds. szacowania szkód w gospodarstwach rolnych powstałych wskutek niekorzystnego zjawiska atmosferycznego. Na skutek wystąpienia niekorzystnych zjawisk meteorologicznych wiosną 2025 r., w szczególności majowych przymrozków, przestano do Wojewody Mazowieckiego dziewięć protokołów z oszacowania zakresu i wysokości szkód w gospodarstwie rolnym lub dziale specjalnym produkcji rolnej spowodowanych wystąpieniem niekorzystnego zjawiska atmosferycznego. Rolnicy zgłoszeń w sprawie szkód spowodowanych suszą dokonywali samodzielnie poprzez platformę internetową Mazowieckiego Urzędu Wojewódzkiego w Warszawie.

W ramach „Programu opieki nad zwierzętami bezdomnymi oraz zapobiegania bezdomności zwierząt na terenie Gminy Miasta Płock” opieką w 2025 r. objęte były **zwierzęta bezdomne, koty wolno żyjące, zwierzęta gospodarskie oraz zwierzęta dzikie**, przebywające w granicach administracyjnych miasta. Większość działań określonych w Programie dotyczy psów i kotów, ponieważ skala bezdomności tych zwierząt w Płocku, podobnie jak w całym kraju, jest duża. Koty wolno żyjące, bytujące głównie w piwnicach budynków mieszkalnych, są elementem ekosystemu miejskiego, a ich obecność zapobiega rozprzestrzenianiu się gryzoni (myszy i szczurów). Koty te nie są zwierzętami bezdomnymi, dlatego nie należy ich wyłapywać ani wywozić, lecz stwarzać warunki bytowania w miejscach ich dotychczasowego schronienia. W tym celu Gmina finansuje zakup materiałów niezbędnych do wykonania domków dla kotów wolno żyjących, które są wykonywane bezpłatnie w ramach praktyk Zespołu Szkół Technicznych w Płocku. W 2025 r. pokryto koszty budowy siedmiu nowych i remontu 10 już istniejących. We wskazanym roku postawiono siedem nowych domków dla kotów wolno żyjących przy ulicach Nowy Rynek, Kościuszki i Piekarskiej oraz na terenie III Liceum Ogólnokształcącego im. Marii Dąbrowskiej, Parku Północnego oraz Rodzinnego Ogrodu Działkowego „Nadwiślański”. Wymieniono także pięć domków, które wymagały naprawy.

W celu kontroli populacji kotów wolno żyjących Miasto corocznie finansuje zabiegi kastracji zarówno samic jak i samców oraz ich leczenia. Ponadto wspiera osoby społecznie opiekujące się tymi zwierzętami (tzw. karmiciele) poprzez zapewnienie karmy. Dodatkowo ze środków budżetu Miasta finansowany był program bezpłatnego czipowania psów i kotów właścicielskich oraz kotów wolno żyjących. W minionym roku, wzorem lat ubiegłych, zawarto stosowne umowy dotyczące całodobowej opieki nad zwierzętami bezdomnymi, zbierania i przechowywania zwłok zwierząt bezdomnych i dzikich, ich utylizacji oraz transportu dzikich zwierząt schwytanych na terenie miasta do Ośrodka Rehabilitacji Zwierzyny Łownej.

W 2025 r. przeprowadzono także w ramach edukacji ekologicznej działania informacyjno-edukacyjne, polegające na rozmieszczeniu na terenie miasta billboardów z hasłem „Pomóż zapobiegać bezdomności zwierząt” oraz propagujących właściwe zachowania w przypadku bezpośredniego kontaktu z dzikiem. Zakupiono także plakaty, które przekazano radom mieszkańców osiedli.